



Schneidspitzen - Nadeln zur Verarbeitung von Leder und anderen Materialien



Spatenspitze „S“



Diamantspitze „DI“



Perlspitze „P“



Rechtsschneidende
Vierschliffspitze „VR“



Lederrechtsspitze „LR“



Rundspitze mit kleiner
Dreikantschneide „SD1“



Sehr breite Lederrechtsspitze „LBR“



Halbe Dreikantspitze „DH“



Lederlinksspitze „LL“



Dreikantspitze „D“



SCHMETZ

Schneidspitzen - Nadeln zur Verarbeitung von Leder und anderen Materialien

Spatenspitze „S“ oder „N CR“



Produkt:

Schneidspitze mit linsenförmigem Einschnitt. Der Einschnitt erfolgt rechtwinklig zur Einfädelrichtung.

Ergebnis: Eine sehr gerade Nahtlinie

Spitzensymbol:



Einfädelrichtung

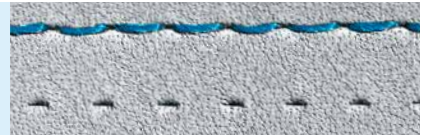
Materialien:

Geeignet für alle Lederarten

Anwendungen:

- Schuhherstellung

Nahtbild:



- Herstellung von Taschen, Koffern etc. mit Grobziernaht
- Herstellung von Gürteln und Hosenträgern
- Autositzherstellung

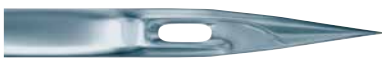
Perlspitze „P“ oder „NW“



Perlspitze „PCL“



Perlspitze „PCR“



Produkt:

Schneidspitze mit linsenförmigem Einschnitt. Der Einschnitt erfolgt in Einfädelrichtung.

Ergebnis: Eine Naht mit hoher Festigkeit

Spitzensymbol:



Einfädelrichtung

Materialien:

Geeignet für alle Lederarten

Anwendungen:

- Schuhherstellung
- Herstellung von Taschen, Koffern, Accessoires
- Autositzherstellung

Nahtbild:



Spitzenrinne legt und dadurch nicht mehr über Rinnen- und Öhrkante oder Schneide gezogen und nicht verletzt wird.

CL: Spitzenrinne links auslaufend für rechts von der Nadel positionierte Greifer

CR: Spitzenrinne rechts auslaufend für links von der Nadel positionierte Greifer. Sie wird insbesondere als linke Nadel in einer Zweinadelmaschine eingesetzt

Lederrechtsspitze „LR“ oder „R TW“



Produkt:

Schneidspitze mit linsenförmigem Einschnitt. Der Einschnitt erfolgt im 45° Winkel zur Einfädelrichtung.

Ergebnis: Eine leicht nach links geneigte Dekorationsnaht

Spitzensymbol:



Einfädelrichtung

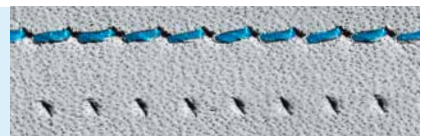
Materialien:

Geeignet für alle Lederarten

Anwendungen:

- Bekleidung
- Schuhherstellung

Nahtbild:



- Herstellung von Taschen, Koffern
- Autositzherstellung

Highlight:

Die beste Nadel für Dekorationsnähte

Sehr breite Lederrechtsspitze „LBR“



Produkt:

Schneidspitze mit linsenförmigem Einschnitt. Der Einschnitt erfolgt im 45° Winkel zur Einfädelrichtung und über den Schaftdurchmesser hinaus.

Ergebnis: Eine nach links geneigte, erhabene Dekorationsnaht

Spitzensymbol:



Einfädelrichtung

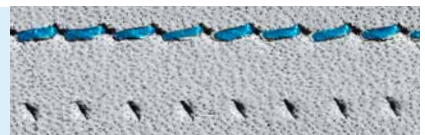
Materialien:

Geeignet für alle Lederarten

Anwendungen:

- Bekleidung
- Herstellung von Taschen, Koffern
- Polsterherstellung

Nahtbild:



Highlight:

Empfehlenswert für designbestimmende Dekorationsnähte

Lederlinksspitze „LL“ oder „TW“



Lederlinksspitze „LLCR“



Produkt:

Schneidspitze mit linsenförmigem Einschnitt. Der Einschnitt erfolgt im 135° Winkel zur Einfädelrichtung.

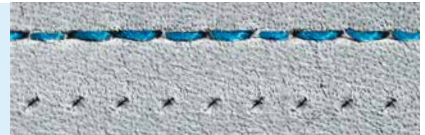
Ergebnis: Eine leicht eingezogene, gerade Naht

Spitzensymbol:



Einfädelrichtung

Nahtbild:



Materialien:

Geeignet für alle Lederarten

Anwendungen:

LL-Spitze:

- Schuhherstellung
- Herstellung von Taschen, Koffern
- Besonders geeignet für Reparaturen an Schuhen

LLCR-Spitze: In der Schuhherstellung, um bei links von der Nadel positionierten Greifern das gleiche Nahtbild wie mit der LR-Spitze bei rechts von der Nadel positionierten Greifern zu erhalten.

Diamantspitze „DI“ oder „DIA“



Produkt:

Schneidspitze mit rautenförmigem Einschnitt. Der zentrierte Einschnitt erfolgt rechtwinklig zur Einfädelrichtung. Das Nahtbild entspricht dem der Spatenspitze (S-Spitze); die vier Schneidkanten der DI-Spitze ermöglichen jedoch eine leichtere Durchdringung von schweren, harten Materialien.

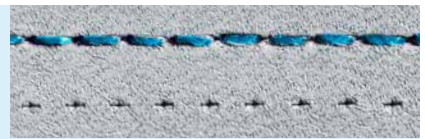
Ergebnis: Eine sehr gerade, eingezogene Naht

Spitzensymbol:



Einfädelrichtung

Nahtbild:



Materialien:

Geeignet für schweres, trockenes, hartes Leder

Anwendungen:

- Schuhherstellung
- Herstellung von Taschen, Koffern

Highlight:

- Absolut genaues und sauberes Nahtbild
- Korrekte Einstichlage
- Keine Nadelablenkung

Rechtsschneidende Vierschliffspitze „VR“ oder „R TW SP“



Produkt:

Schneidspitze mit rautenförmigem Einschnitt. Der Einschnitt erfolgt im 45° Winkel zur Einfädelrichtung.

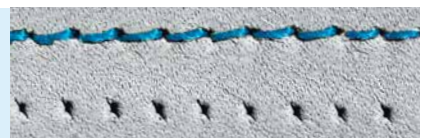
Ergebnis: Eine leicht nach links geneigte Naht
Bessere Schneidwirkung als vergleichbare Lederrechtsspitze (LR-Spitze)

Spitzensymbol:



Einfädelrichtung

Nahtbild:



Materialien:

Geeignet für hartes, trockenes Leder

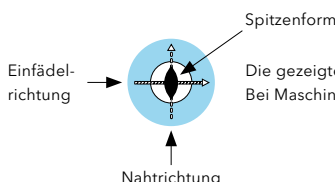
Highlight:

Durch die vier Schneidkanten wird

- eine korrekte Einstichlage
- keine Nadelablenkung sichergestellt.

Anwendungen:

- Schuhherstellung
- Herstellung von Taschen, Koffern



Die gezeigten Spitzensymbole und Nahtbilder beziehen sich auf Nadeln, die seitlich eingefädelt werden. Bei Maschinen, bei denen die Nadel von vorne eingefädelt wird, ergibt sich ein anderes Nahtbild.

Rundspitze mit kleiner Dreikantschneide „SD1“ oder „TRI TIP“



Produkt:

Rundspitze mit sehr kleinem, dreieckigem Einschnitt. Die kleine Dreikantschneide schneidet ca. 10 % des Stichloches, 90 % werden durch die kegelförmige Rundspitze (R-Spitze) verdrängt.

Ergebnis: Eine gerade Naht

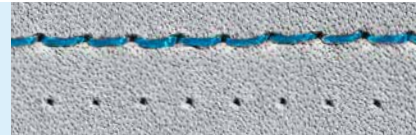
- Ein sauberes Nahtbild
- Korrekte Einstichlage und geringere Nadelablenkung als beim Einsatz einer Rundspitze (R-Spitze)
- Weniger Einschnitt als beim Einsatz einer Schneidspitze

Spitzensymbol:



Einfädelrichtung

Nahtbild:



Materialien:

- Für feines Leder
- Für Kleidung aus Leder und Kunstleder
- Für dünne, synthetische Schaftmaterialien
- Für PVC/PUR-beschichtete Materialien, z. B. Planen, Zelte, Lacktischdecken

Anwendungen:

- Lederverarbeitung
- Kunststoffverarbeitung
- Verarbeitung von Hartfasern und Folien

Highlight:

Multidirektionales Nähen: Bei multidirektionalem Nähen (Nähautomaten) bleibt die Stichlage in allen Nährichtungen gleich.

Halbe Dreikantspitze „DH“



Produkt:

Schneidspitze mit dreieckigem Einschnitt; kleiner als D-Spitze.

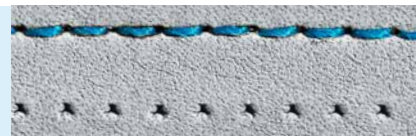
Ergebnis: Eine gerade Naht

Spitzensymbol:



Einfädelrichtung

Nahtbild:



Materialien:

- Für Verbundstoffe, z. B. kaschiertes Material zusammen mit Kunststoffprofilen
- Für Kunststoffprofile
- Für hartgepresste Pappe
- Für Planenstoffe
- Für Zeltstoffe

Anwendungen:

- Polsterverarbeitung
- Interieurherstellung für Verkehrsmittel
- Herstellung von Planen, Zelten, Markisen

Dreikantspitze „D“ oder „TRI“



Produkt:

Schneidspitze mit dreieckigem Einschnitt.

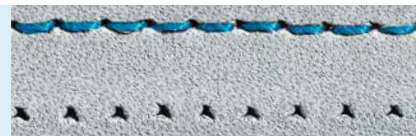
Ergebnis: Eine gerade Naht

Spitzensymbol:



Einfädelrichtung

Nahtbild:



Materialien:

Geeignet für hartes, trockenes Leder

Anwendungen:

- Schuhherstellung, insbesondere für schweres Schuhwerk (Sicherheitsschuhe)
- Polsterverarbeitung
- Verarbeitung von Kunststoffen, Pappe, schwerer Presspappe, Papier

Highlight:

Größte Schneidwirkung aller Schneidspitzen


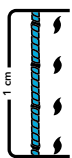
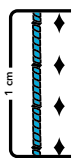




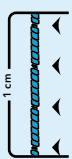
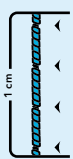
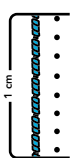
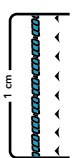

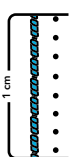
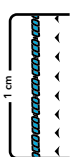
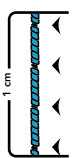
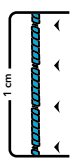
Schneidspitzen - Nadeln zur Verarbeitung von Leder und anderen Materialien

Auswahl der Spitzenform:

Die Anwendung und das gewünschte Nahtbild bestimmen die Spitzenform.

Hinweis:

Die Nahtbilder beziehen sich auf Nadeln, die seitlich eingefädelt werden. Sie können sich deutlich verändern bei Maschinen, bei denen die Nadel von vorne eingefädelt wird.

Anwendung	Nahtbild	Spitzenform
Nähte mit hoher Festigkeit Feine Ziernähte	 P/PCL/PCR	P Perlspitze PCL Perlspitze links-cordiert PCR Perlspitze rechts-cordiert
Normale Steppnähte Grobziernähte Sehr gerade Nähte	  S DI	S Spatenspitze DI Diamantspitze
Dekorationsnähte (Zier-/Absteppnähte)	   LR VR LBR	LR Lederrechtsspitze VR Vierschliffspitze -rechtsschneidend LBR Sehr breite Lederrechtsspitze
Sehr gerade Nähte	 LL	LL Lederlinksspitze
Grob-/Steppnähte Quernähte	  D DH	D Dreikantspitze DH Halbe Dreikantspitze
Stickereien Besonderheiten, z. B. Applikationen	  R SD1	R Normale Rundspitze SD1 Rundspitze mit kleiner Dreikantschneide
Multidirektionale Nähte	 SD1	SD1 Rundspitze mit kleiner Dreikantschneide
Materialkombinationen, Verbundstoffe - Bekleidung	  R SD1	R Normale Rundspitze SD1 Rundspitze mit kleiner Dreikantschneide
- Technischer Bereich	  D DH	D Dreikantspitze DH Halbe Dreikantspitze

Auswahl der Nadeldicke:

Zwei wesentliche Kriterien sind zu beachten:

1. Anwendung/Nähfaden

Die Anwendung und die Wahl des Nähfadens (Typ und Feinheit) bestimmen die Nadeldicke.

2. Material und Materialbeschaffenheit

Je dicker und härter das Nähgut ist, desto dicker muss auch die Nadel sein.

Endlofilament

Anwendung	Polyamid 6.6 (Nylon)				Polyester				
	Nähfadenfeinheit	Nadeldicke			Nähfadenfeinheit	Nadeldicke			
	No*	tex*	NM	SIZE	No*	tex*	NM	SIZE	
Grobe	4	750	280-330	28-30	4	750	250-300	27-29	
Ziernähte	5	600	250-300	27-29	5	600	250-280	27-28	
	6	500			6	500	230-250	26-27	
	7	429	230-250	26-27	7	429	200-230	25-26	
	8/9	375/333	200-250	25-27	8/9	375/333	180-200	24-25	
	10/11	300/273	160-230	23-26	10/11	300/273	140-180	22-24	
Steppnähte	12	250	160-230	23-26	12	250	140-180	22-24	
	13	231	160-200	23-25	13/14	231/214	130-160	21-23	
	Grob	15	200	160-180	23-24	15	200	125-140	20-22
		18	167			18	167	120-130	19-21
	20	150	120-160	19-23	20	150	110-130	18-21	
Mittel	24/25	125/120			24/25	125/120	100-110	16-18	
	30	100	100-140	16-22	30	100	100-110	16-18	
	40	75	100-120	16-19	40	75	100-110	16-18	
Spann-/Bestechnähte	50	60			50	60	90-100	14-16	
	60	50	80-100	12-16	60	50	80-90	12-14	
	70	43			70	43	75-80	11-12	
	80-90	38/33	70-90	10-14	80/90	38/33	70-80	10-12	
	40	75	100-120	16-19	40	75	100-110	16-18	
Spann-/Bestechnähte	60	50	80-100	12-16	60	50	80-90	12-14	
	80/90	38/33	70-90	10-14	80/90	38/33	70-80	10-12	
	100	30			100	30	65-70	9-10	

SCHMETZ Hinweis:

Die Tabellen beinhalten nur die gängigsten Nähfäden. Baumwollnähfäden, Nähseide und Stickfäden bleiben aufgrund der Übersichtlichkeit in dieser Tabelle unberücksichtigt.

Wenn Sie spezielle Fragen zu Nähfäden haben, wenden Sie sich bitte an Ihren Nähfadenhersteller.

* No = Etikettennummer

tex = Feinheitsbezeichnung in g/1000 m
(z. B. 75 tex = 1000 m Faden wiegen 75 g)

Core Spun

Anwendung	Polyester/Baumwolle				Polyester/Polyester				
	Nähfadenfeinheit	Nadeldicke			Nähfadenfeinheit	Nadeldicke			
	No*	tex*	NM	SIZE	No*	tex*	NM	SIZE	
Grobe	4	750	230-280	26-28					
Ziernähte	5	600	180-250	24-27					
	6	500	180-200	24-25					
	8	375	180-200	24-25	8	375	160-200	23-25	
	12	250	160-180	23-24	12	250	140-180	22-24	
Steppnähte	15	200	140-160	22-23					
	Grob	20	150	140-160	22-23	20	150	120-160	19-23
		24	125	130-160	21-23				
	25	120	120-140	19-22	25	120	110-140	18-22	
	28	107	120-140	19-22					
	30	100	120-140	19-22	30	100	110-130	18-21	
	35/36	86/83	110-130	18-21	35/36	86/83	100-120	16-19	
Mittel	40	75	100-120	16-19	40	75	100-110	16-18	
	50	60	100-110	16-18	50	60	90-100	14-16	
	60/75	50/40	90-100	14-16	60/75	50/40	90-100	14-16	
	80	38	90-100	14-16	80	38	80-90	12-14	
	90	33	80-90	12-14					
	100	30	80-90	12-14	100	30	70-90	10-14	
Spann-/Bestechnähte	40	75	100-120	16-19	40	75	100-110	16-18	
	60/75	50/40	90-100	14-16	60/75	50/40	90-100	14-16	
	80	38	90-100	14-16	80	38	80-90	12-14	

Weitere Informationen zum Thema Schneidspitzen erhalten Sie hier:

FERD. SCHMETZ GMBH, Parkweg 2, 72458 Albstadt, Deutschland

Tel. +49 (0)7431 / 10-3555, Fax +49 (0)7431 / 10-3542, sales@schmetz.com, www.schmetz.com